

اتجاهات الطلب في سوق العمل



السنة الثامنة - العدد (٩٦) - فبراير ٢٠١١

نشرة شهرية لرصد اتجاهات الطلب على العمالة المصرية من واقع بيانات إعلانات الوظائف المنشورة بالصحف القومية

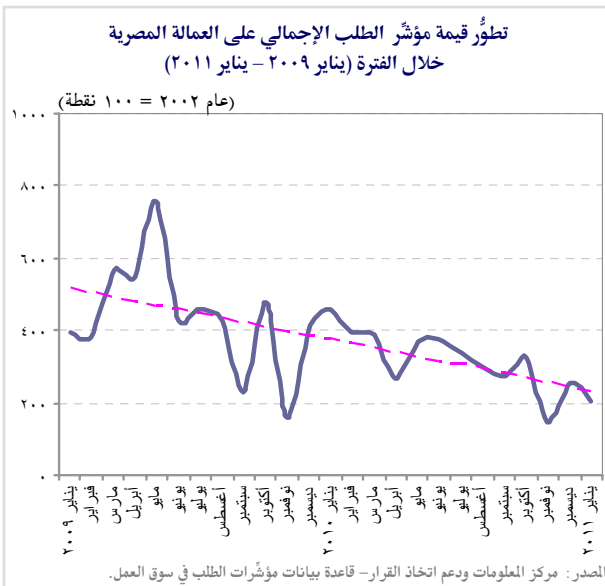
- انخفض المؤشر الإجمالي للطلب على العمالة المصرية خلال شهر يناير ٢٠١١ مسجلاً نحو ٢٠١ نقطة، مقارنة بنحو ٢٥٥ نقطة خلال الشهر السابق.
- أسهم الطلب المحلي على العمالة المصرية بحوالي ٨١,٩٪ من إجمالي الطلب خلال شهر يناير ٢٠١١، في حين أسهم الطلب الخارجي بنحو ١٨,١٪ من إجمالي الطلب على العمالة المصرية. وقد تركز الطلب المحلي في محافظة القاهرة التي استحوذت على نحو ٥٩,١٪ من إجمالي الطلب المحلي، تليها محافظة الجيزة بنسبة ١٤,٩٪، ثم محافظة الإسكندرية بنسبة ٦,٨٪ من إجمالي الطلب المحلي على العمالة المصرية خلال الشهر نفسه.
- استحوذ حملة المؤهلات العليا وما فوقها على النصيب الأكبر من إجمالي الطلب على العمالة المصرية بحوالي ٦٥,٣٪ خلال شهر يناير ٢٠١١، وجاء حملة المؤهلات الأقل من المتوسطة في المرتبة الثانية بنصيب قدره نحو ١٧,٤٪، ثم جاء حملة المؤهلات المتوسطة وفوق المتوسطة في المرتبة الثالثة بنصيب بلغ حوالي ١٤,٠٪ خلال الشهر نفسه.
- استحوذت فئة الأخصائيين في علوم الصحة والطب (عدا أخصائيو التمريض) على ١٣,٧٪ من إجمالي الطلب على العمالة خلال شهر يناير ٢٠١١، وجاء في المرتبة الثانية فئة المهندسون والمهندسون المعماريون بنصيب بلغ ٨,٧٪.

الطلب على العمالة خلال شهر يناير ٢٠١١:

- شهد مؤشر الطلب الإجمالي على العمالة المصرية انخفاضا خلال شهر يناير ٢٠١١، حيث سجّل نحو ٢٠١ نقطة، منخفضا بحوالي ٢١,٢٪ مقارنة بالشهر السابق عليه، كما شهد انخفاضا بلغ نحو ٥٦,٠٪ مقارنةً بمستواه في الشهر نفسه من العام السابق.
- سجّل إجمالي عدد الوظائف المعلن عنها بالصحف القومية خلال شهر يناير ٢٠١١ نحو ١٠,٥ آلاف وظيفة، ليحقق بذلك انخفاضا بنحو ٢١,١٪ عن مستواه خلال الشهر السابق، وليشهد انخفاضا بنحو ٥٦,١٪، مقارنةً بمستواه خلال الشهر نفسه من العام السابق.
- يرجع الانخفاض الذي شهده الطلب على العمالة خلال شهر يناير ٢٠١١ إلى انخفاض الطلب المحلي الذي ساهم بحوالي ٨١,٩٪ من إجمالي الطلب على العمالة، حيث بلغ إجمالي عدد الوظائف المطلوبة محليا نحو ٨,٦ آلاف وظيفة، مقارنة بنحو ٩,٩ آلاف وظيفة خلال شهر ديسمبر ٢٠١٠.

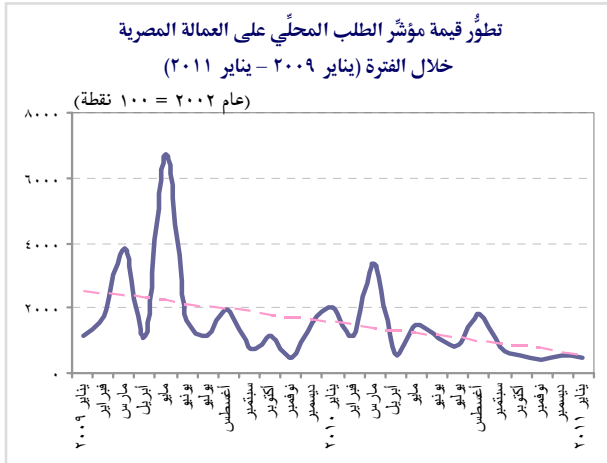
الشهر	قيمة المؤشر (عام ٢٠٠٢ = ١٠٠ نقطة)		معدل التغير السنوي (%)
	عام ٢٠١٠	عام ٢٠١١	
يناير	٤٥٧	٢٠١	٥٦,٠-
ديسمبر	٢٥٥	-	-
نوفمبر	١٤٩	-	-

المصدر: مركز المعلومات ودعم اتخاذ القرار - قاعدة بيانات مؤشرات الطلب في سوق العمل.

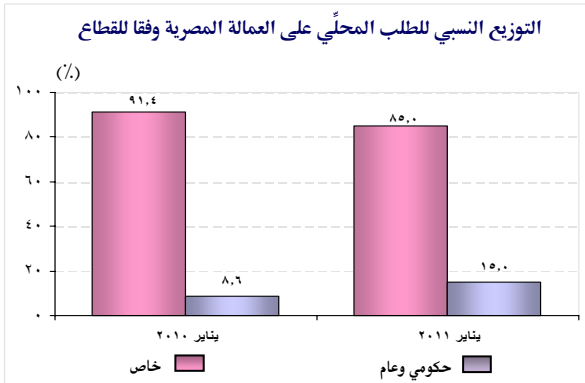


الطلب على العمالة محليا وخارجيا خلال شهر يناير ٢٠١١:

- ساهم الطلب المحلي بحوالي ٨١,٩٪ من إجمالي الطلب على العمالة المصرية خلال شهر يناير ٢٠١١، لينخفض بذلك عن مستواه خلال شهر يناير ٢٠١٠ بحوالي ٧,٧٪، في حين ساهم الطلب الخارجي على العمالة المصرية بنسبة ١٨,١٪ من إجمالي الطلب خلال شهر يناير ٢٠١١، مقارنة بنحو ١٠,٤٪ خلال شهر يناير ٢٠١٠.
- شهد مؤشر الطلب المحلي على العمالة المصرية انخفاضا خلال شهر يناير ٢٠١١، ليسجل نحو ٤٧٤ نقطة، منخفضا بنحو ٦,٧٪ عن مستواه في الشهر السابق. كما شهد انخفاضا قدر بنحو ٧٦,٧٪ عن مستواه خلال الشهر نفسه من العام السابق.

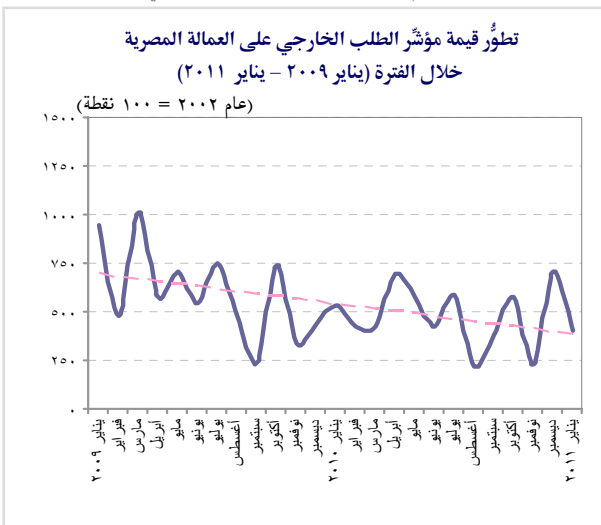


- بلغ إجمالي عدد الوظائف المطلوبة محليا نحو ٨,٦ آلاف وظيفة خلال شهر يناير ٢٠١١، ليشهد بذلك انخفاضا بلغ نحو ١٣,١٪ مقارنة بمستواه في الشهر السابق. كما شهد انخفاضا بلغ نحو ٥٩,٦٪ مقارنةً بمستواه خلال الشهر نفسه من العام السابق.
- استحوذ القطاع الخاص على نحو ٨٥,٠٪ من إجمالي الطلب المحلي خلال شهر يناير ٢٠١١. حيث سجل مؤشر طلب القطاع الخاص نحو ١٠٣٢,٢ نقطة خلال شهر يناير ٢٠١١، مقارنة بنحو ١٢١٨,٩ نقطة خلال الشهر السابق محققا انخفاضا بلغ نحو ١٥,٣٪.



المصدر: مركز المعلومات ودعم اتخاذ القرار - قاعدة بيانات مؤشرات الطلب في سوق العمل.

- في حين بلغ نصيب القطاع الحكومي والعام خلال شهر يناير ٢٠١١ حوالي ١٥,٠٪ من إجمالي الطلب المحلي. وقد سجل مؤشر طلب القطاع الحكومي والعام نحو ١٣٩,١ نقطة خلال شهر يناير ٢٠١١، مقارنةً بنحو ٧١,٦ نقطة خلال الشهر السابق، محققا ارتفاعا كبيرا بلغ نحو ٩٤,٢٪.



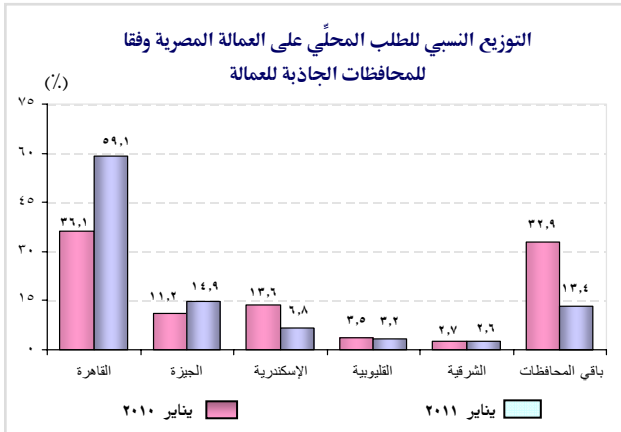
المصدر: مركز المعلومات ودعم اتخاذ القرار - قاعدة بيانات مؤشرات الطلب في سوق العمل.

- انخفض مؤشر الطلب الخارجي على العمالة المصرية خلال شهر يناير ٢٠١١ بنحو ٤٣,٢٪ مقارنةً بمستواه في الشهر السابق، ليسجل ٤٠٢ نقطة خلال شهر يناير ٢٠١١. كما حقق المؤشر انخفاضا بنحو ٢٣,٨٪ عن مستواه في الشهر نفسه من العام السابق.

- بلغ إجمالي عدد الوظائف المطلوبة في الخارج خلال شهر يناير ٢٠١١ نحو ١,٩ ألف وظيفة، محققا بذلك انخفاضا بلغ نحو ٤٢,٤٪ مقارنةً بمستواه خلال الشهر السابق، ومنخفضا بنحو ٢٤,٠٪ مقارنةً بمستواه خلال الشهر نفسه من العام السابق.

المحافظات الجاذبة للعمالة خلال شهر يناير ٢٠١١:

● تركز الطلب المحلي في محافظة القاهرة التي استحوذت على نحو ٥٩,١٪ من إجمالي الطلب المحلي على العمالة خلال شهر يناير ٢٠١١، محققا ارتفاعا بحوالي ٢٣,٠ نقطة مئوية مقارنةً بمستواه خلال الشهر نفسه من العام السابق، بينما انخفض نصيب محافظة الإسكندرية ليصل إلى ٦,٨٪ خلال شهر يناير ٢٠١١ مقابل ١٣,٦٪ خلال الشهر نفسه من العام السابق. كما انخفض نصيب محافظة القليوبية حيث سجل ٣,٢٪ خلال شهر يناير ٢٠١١ مقابل ٣,٥٪ خلال شهر يناير ٢٠١٠.



المصدر: مركز المعلومات ودعم اتخاذ القرار - قاعدة بيانات مؤشرات الطلب في سوق العمل.

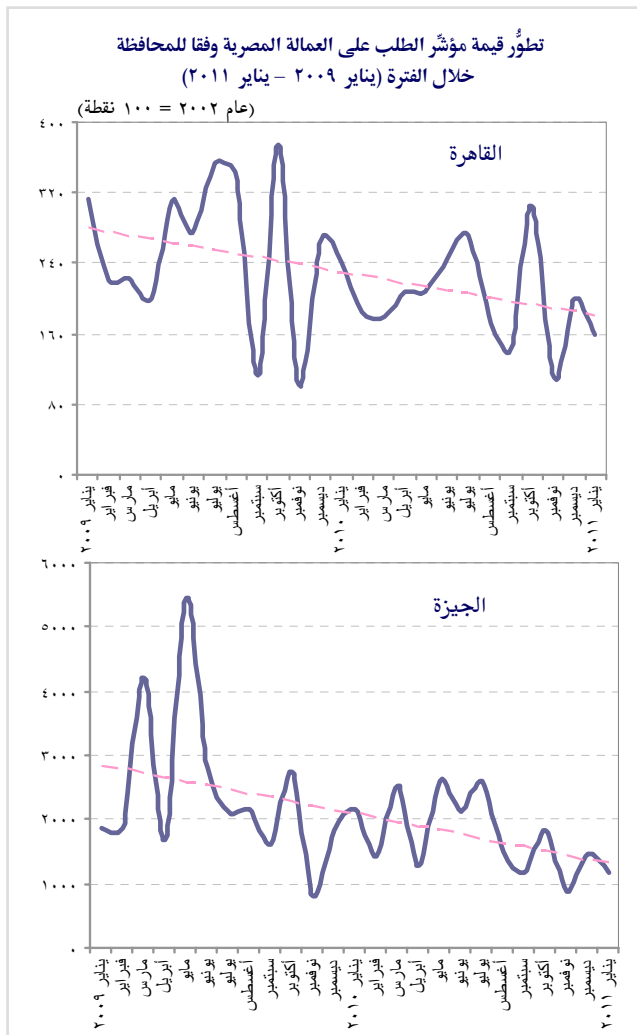
● محافظة القاهرة: سجّل مؤشر الطلب على العمالة في محافظة القاهرة نحو ١٥٨ نقطة خلال شهر يناير ٢٠١١، محققا انخفاضا بلغ نحو ٢١,٠٪ مقارنة بمستواه في الشهر السابق. بلغ عدد الوظائف المعلن عنها بمحافظة القاهرة نحو ٥,١ ألف وظيفة خلال شهر يناير ٢٠١١، ليشهد بذلك انخفاضا بلغ نحو ٣٣,٨٪ مقارنة بمستواه خلال الشهر نفسه من العام السابق.

● محافظة الجيزة: شهد مؤشر الطلب على العمالة في محافظة الجيزة انخفاضا خلال شهر يناير ٢٠١١، حيث سجّل ١١٥٤ نقطة، محققا انخفاضا بنحو ٢١,٠٪ مقارنة بمستواه خلال الشهر السابق.

● بلغ عدد الوظائف المعلن عنها بمحافظة الجيزة نحو ١,٣ ألف وظيفة خلال شهر يناير ٢٠١١ مقارنة بنحو ٢,٤ ألف وظيفة خلال الشهر نفسه من العام السابق، ليسجّل انخفاضا بلغ حوالي ٤٦,٠٪.

● محافظة الإسكندرية: شهد مؤشر الطلب على العمالة في محافظة الإسكندرية ارتفاعا خلال شهر يناير ٢٠١١، حيث سجّل نحو ١٩٨ نقطة، محققا بذلك ارتفاعا بحوالي ٢٤٧,٤٪ مقارنةً بمستواه في الشهر السابق.

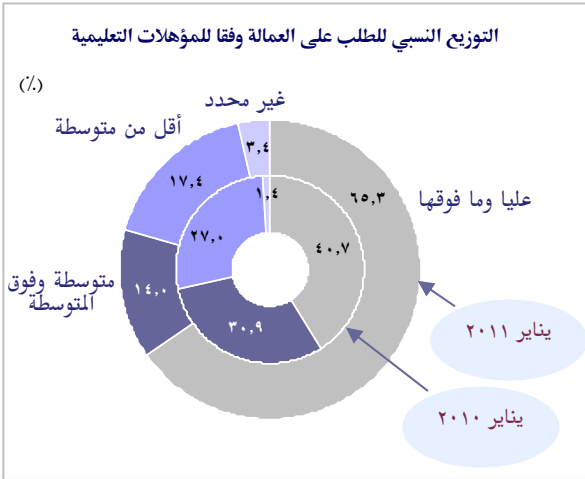
● بلغ عدد الوظائف المعلن عنها بمحافظة الإسكندرية حوالي ٠,٦ ألف وظيفة خلال شهر يناير ٢٠١١ محققا انخفاضا بلغ نحو ٧٩,٦٪ مقارنةً بمستواه خلال الشهر نفسه من العام السابق.



المصدر: مركز المعلومات ودعم اتخاذ القرار، قاعدة بيانات مؤشرات سوق العمل.

الطلب على العمالة من المؤهلات المختلفة خلال شهر يناير ٢٠١١:

- استحوذ حملة المؤهلات العليا وما فوقها على النصيب الأكبر من إجمالي الطلب على العمالة بحوالي ٦٥,٣٪ خلال شهر يناير ٢٠١١ مقابل نحو ٤٠,٧٪ خلال الشهر نفسه من العام السابق، وجاء حملة المؤهلات الأقل من المتوسطة في المرتبة الثانية بنصيب بلغ نحو ١٧,٤٪، وفي المرتبة الثالثة جاء حملة المؤهلات المتوسطة وفوق المتوسطة بنصيب بلغ حوالي ١٤,٠٪ وذلك خلال شهر يناير ٢٠١١.



المصدر: مركز المعلومات ودعم اتخاذ القرار - قاعدة بيانات مؤشرات الطلب في سوق العمل.

- المؤهلات العليا وما فوقها: سجّل مؤشر الطلب على حملة المؤهلات العليا وما فوقها نحو ٢٨٢ نقطة خلال شهر يناير ٢٠١١، محققاً بذلك انخفاضا بلغ حوالي ٢٥,٢٪ مقارنة بمستواه في الشهر السابق.

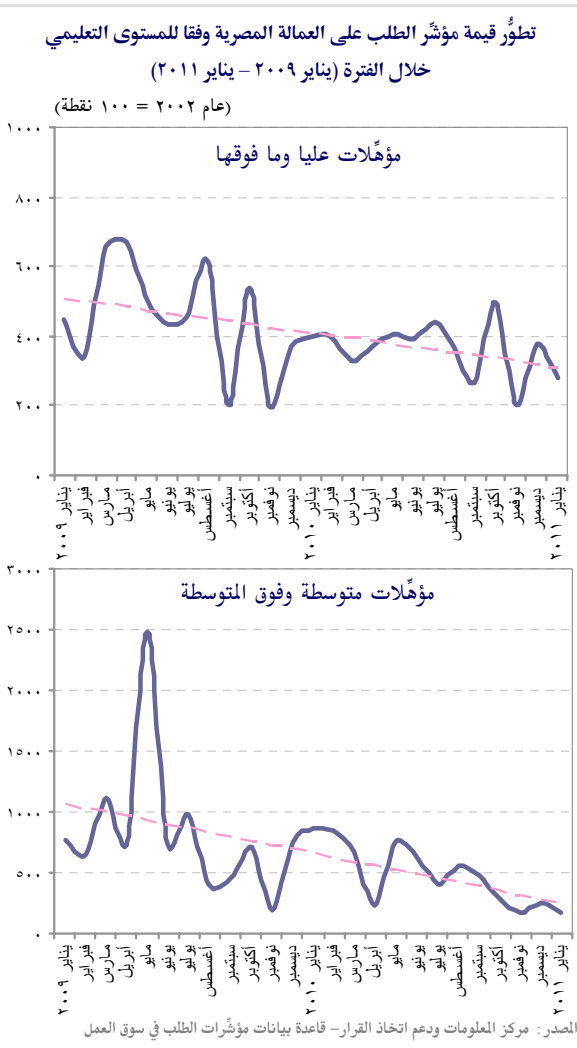
- بلغ عدد الوظائف المعلن عنها لحملة المؤهلات العليا وما فوقها نحو ٦,٨ ألف وظيفة خلال شهر يناير ٢٠١١، محققاً بذلك انخفاضا بلغ نحو ٢٩,٩٪ مقارنة بمستواه خلال الشهر نفسه من العام السابق.

- المؤهلات الأقل من المتوسطة: اتخذ مؤشر الطلب على حملة المؤهلات الأقل من المتوسطة اتجاها نحو الارتفاع خلال شهر يناير ٢٠١١، حيث سجّل ١٦١ نقطة، محققاً بذلك ارتفاعا بلغ نحو ١١,٨٪ مقارنة بمستواه في الشهر السابق.

- بلغ عدد الوظائف المعلن عنها لحملة المؤهلات الأقل من المتوسطة نحو ١,٨ ألف وظيفة خلال شهر يناير ٢٠١١، مقابل ٦,٤ ألف وظيفة خلال شهر يناير ٢٠١٠، ليسجّل انخفاضا حوالي ٧١,٩٪.

- المؤهلات المتوسطة وفوق المتوسطة: سجّل مؤشر الطلب على حملة المؤهلات المتوسطة وفوق المتوسطة نحو ١٧٠ نقطة خلال شهر يناير ٢٠١١، محققاً بذلك انخفاضا بلغ حوالي ٣٢,٣٪ مقارنة بمستواه في الشهر السابق.

- بلغ عدد الوظائف المعلن عنها لحملة المؤهلات المتوسطة وفوق المتوسطة نحو ١,٥ ألف وظيفة خلال شهر يناير ٢٠١١، محققاً بذلك انخفاضا بلغ نحو ٧٩,٧٪ مقارنة بمستواه خلال الشهر نفسه من العام السابق.



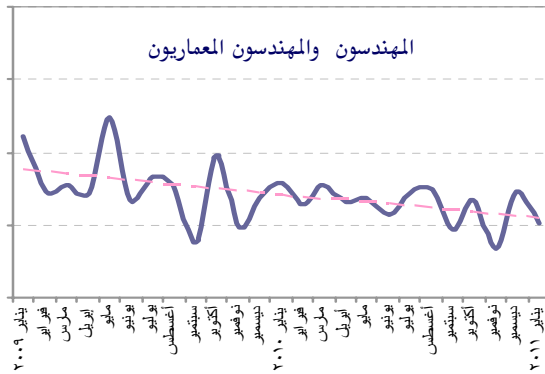
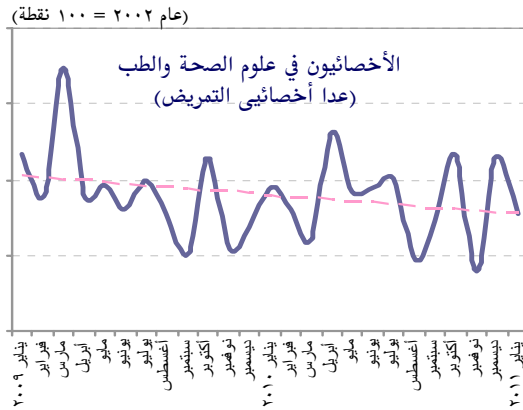
الطلب على العمالة وفقا للمهن خلال شهر يناير ٢٠١١:

- استحوذت فئة الأخصائيين في علوم الصحة والطب (عدا أخصائيو التمريض) على ١٣,٧٪ من إجمالي الطلب على العمالة خلال شهر يناير ٢٠١١، وجاء في المرتبة الثانية فئة المهندسين والمهندسين المعماريين بنصيب بلغ ٨,٧٪.

أهم المهن	التوزيع النسبي للطلب (%)		قيمة المؤشر (نقطة)
	يناير ٢٠١٠	يناير ٢٠١١	
الأخصائيون في علوم الصحة والطب (عدا أخصائيو التمريض)	٧,٣	١٣,٧	٣١١,٨
المهندسون والمهندسون المعماريون	٥,٩	٨,٧	٢٠٤,٢
عمال تشغيل الماكينات وعمال تجميع مكونات الإنتاج الأخرى	٨,٥	٦,٥	٣٥٥٧٨,٩
العاملون في محلات البيع وعارضو البضائع ومساعدوهم	٥,٤	٥,٥	٢٠٢,١
الأخصائيون في خدمات الأعمال	٤,٠	٥,٤	٣٦٨,٢
باقي المهن	٦٨,٩	٦٠,٢	٢٠٩٣٦,٥

المصدر: مركز المعلومات ودعم اتخاذ القرار - قاعدة بيانات مؤشرات الطلب في سوق العمل.

تطور قيمة مؤشر الطلب على العمالة المصرية وفقا للمهن خلال الفترة (يناير ٢٠٠٩ - يناير ٢٠١١)



المصدر: مركز المعلومات ودعم اتخاذ القرار - قاعدة بيانات مؤشرات الطلب في سوق العمل.

- الأخصائيون في علوم الصحة والطب (عدا أخصائيو التمريض): حقق مؤشر الطلب على الأخصائيين في علوم الصحة والطب (عدا أخصائيو التمريض) انخفاضا خلال شهر يناير ٢٠١١، حيث سجّل نحو ٣١١,٨ نقطة، منخفضا بنحو ٣٢,٠٪ مقارنة بمستواه خلال الشهر السابق.
- بلغ عدد الوظائف المعلن عنها لهذه الفئة نحو ١,٤ ألف وظيفة خلال شهر يناير ٢٠١١، مقابل نحو ١,٧ ألف وظيفة خلال الشهر نفسه من العام السابق.
- المهندسون والمهندسون المعماريون: سجل مؤشر الطلب على المهندسين والمهندسين المعماريين انخفاضا خلال شهر يناير ٢٠١١، ليسجل نحو ٢٠٤,٢ نقاط، منخفضا بحوالي ٣٠,٥٪ مقارنة بمستواه خلال الشهر السابق.
- بلغ عدد الوظائف المعلن عنها لهذه الفئة نحو ٠,٩ ألف وظيفة خلال شهر يناير ٢٠١١، مقابل نحو ١,٤ ألف وظيفة خلال الشهر نفسه من العام السابق.
- عمال تشغيل الماكينات وعمال تجميع مكونات الإنتاج الآخرين: اتجه مؤشر الطلب على فئة عمال تشغيل الماكينات وعمال تجميع مكونات الإنتاج الآخرين نحو الارتفاع خلال شهر يناير ٢٠١١، حيث سجّل نحو ٣٥٥٧٨,٩ نقطة، مرتفعا بنحو ١٦٦,١٪ عن مستواه خلال الشهر السابق.
- بلغ عدد الوظائف المعلن عنها لهذه الفئة نحو ٠,٧ ألف وظيفة خلال شهر يناير ٢٠١١، مقابل نحو ٢,٠ ألف وظيفة خلال الشهر نفسه من العام السابق.
- العاملون في محلات البيع وعارضو البضائع ومساعدوهم: سجل مؤشر الطلب على العاملين في محلات البيع وعارضو البضائع ومساعدوهم انخفاضا خلال شهر يناير ٢٠١١، ليسجل نحو ٢٠٢,١ نقطة، منخفضا بنحو ٢٣,٦٪ مقارنة بمستواه خلال الشهر السابق.
- بلغ عدد الوظائف المعلن عنها لهذه الفئة نحو ٠,٦ ألف وظيفة خلال شهر يناير ٢٠١١، مقابل نحو ١,٣ ألف وظيفة خلال الشهر نفسه من العام السابق.

الملحق الفني: منهجية القياس

- بدأ حساب مؤشرات الطلب في سوق العمل بصورة شهرية منذ عام ٢٠٠٣، وذلك بالاستناد إلى منهجية مؤسسة (Conference Board) في بناء المؤشرات ولكن باستخدام أوزان ترجيحية مختلفة.
- يعتمد بناء هذه المؤشرات على نظام معلومات للوظائف المنشورة في الصحف القومية، ويشمل نطاق هذا النظام إعلانات الوظائف المنشورة يوميا في الصحف القومية الثلاث (الأهرام - الأخبار - الجمهورية).
- تم تصميم مؤشر إجمالي للطلب على العمالة المصرية، كما تم تصميم مؤشرين رئيسيين أحدهما يعكس الطلب في سوق العمل المحلي والآخر للطلب في السوق الخارجي على العمالة المصرية، فضلا عن مجموعة أخرى من المؤشرات التفصيلية والتي تعكس اتجاهات الطلب وفقا للمستويات التعليمية والمهن الأكثر طلبا والمحافظات الجاذبة للعمالة، وقد تم تصميم كل منها على النحو التالي:
 - يتم تصميم المؤشرات المستخدمة كرقم قياسي بسيط، باعتبار متوسط الوظائف المطلوبة خلال عام ٢٠٠٢ هو قيمة سنة الأساس.
 - مؤشر الطلب المحلي على العمالة المصرية: يتم حسابه كرقم قياسي مرجح بنصيب كل محافظة من إجمالي عدد المشتغلين بالقطاع غير الزراعي، باعتبار متوسط الوظائف المطلوبة خلال عام ٢٠٠٢ هو قيمة سنة الأساس.
 - مؤشر طلب القطاع الخاص على العمالة المصرية: يتم حسابه كرقم قياسي مرجح بنصيب المشتغلين في كل محافظة من إجمالي المشتغلين بالقطاع الخاص غير الزراعي.
 - مؤشر طلب القطاع الحكومي والعام على العمالة المصرية: يتم حسابه كرقم قياسي مرجح بنصيب المشتغلين في كل محافظة من إجمالي المشتغلين بالقطاع الحكومي غير الزراعي.
 - مؤشر الطلب على العمالة وفقا للمؤهلات التعليمية المختلفة: يتم حسابه كرقم قياسي بسيط، باعتبار متوسط الوظائف المطلوبة من كل مؤهل تعليمي خلال عام ٢٠٠٢ هو قيمة سنة الأساس.
 - مؤشر الطلب على العمالة للمحافظات الأكثر جذبا للعمالة: يتم حسابه كرقم قياسي بسيط، باعتبار متوسط الوظائف المطلوبة بالمحافظة خلال عام ٢٠٠٢ هو قيمة سنة الأساس.
 - مؤشر الطلب الخارجي على العمالة المصرية: يتم حسابه كرقم قياسي بسيط، باعتبار متوسط الوظائف المطلوبة خلال عام ٢٠٠٢ هو قيمة سنة الأساس.
- يستند تقسيم فئات المهن إلى دليل التصنيف المهني الصادر عن الجهاز المركزي للتعبئة العامة والإحصاء والذي يتبع أسلوب تبويب المهن في مجموعات، ويتم حساب مؤشرات الطلب على العمالة وفقا للمهن بالاعتماد على دليل التصنيف المهني وفقا للأبواب (ترميز الباب في دليل التصنيف يتكون من ٣ أرقام).

نشرة شهرية عن اتجاهات الطلب في سوق العمل، تصدر عن مركز المعلومات ودعم اتخاذ القرار - مجلس الوزراء

١ ش مجلس الشعب - قصر العيني - القاهرة - مصر

ص ب: ١٩١ مجلس الشعب رقم بريدي: ١١٥٨٢ تليفون: ٢٧٩٢٩٢٩٢ (٢٠٢) فاكس: ٢٧٩٢٩٢٢٢ (٢٠٢)

الموقع على الإنترنت: <http://www.idsc.gov.eg> البريد الإلكتروني: info@idsc.net.eg

خدمة الإنترنت المجاني: ٠٧٧٧٣٠٤٠

جميع حقوق الطبع محفوظة © ٢٠١١ - مركز المعلومات ودعم اتخاذ القرار - مجلس الوزراء

رقم الإيداع: ٢٠٠٧ / ١٢٨١٦

ISSN: 1687 - 9007